



1. Tytuł zadania:

Dowieszenie lampy przy ulicy Kopalniowej
działka 231

2. Lokalizacja miejsca realizacji projektu (należy podać nazwę sołectwa lub Miasto Blachownia):

KONRADÓW

3. Szczegółowa lokalizacja miejsca realizacji zadania (w celach pomocniczych zalecane jest dołączenie mapy i/lub planu sytuacyjnego danego obszaru).

Dokładny adres (ulica lub rejon ulic)

KONRADÓW ul. KOPALNIANA, 42-290 BLACHOWNIA

Nr działki; karta mapy; obręb (dotyczy zadania remontowego lub inwestycyjnego)

Nr działki 231

Dodatkowy opis obszaru umożliwiający jego identyfikację

4. Stan własnościowy terenu, na którym ma być zlokalizowane zadanie (dotyczy zadania remontowego lub inwestycyjnego, zalecane jest skorzystanie z informacji pozyskanych w Urzędzie



Miejskim w Blachowni).

- Teren stanowiący własność gminy Blachownia;
- Teren stanowiący własność Skarbu Państwa będący w użytkowaniu wieczystym gminy Blachownia.
- Teren będący w użytkowaniu wieczystym lub stanowiący własność spółdzielni mieszkaniowej;
- Teren będący w użytkowaniu wieczystym lub stanowiący własność wspólnoty mieszkaniowej;
- Inny typ własności – jaki?.....*własność prywatna*.....
(możliwe pod warunkiem nieodpłatnego użyczenia terenu).

5. Opis zadania (proszę wskazać główne działania związane z jego realizacją, opisać, co dokładnie ma zostać wykonane w ramach zadania).

Dowieszenie lampy oświetleniowej przy ul. Kopalniowej

6. Skrócony opis zadania (proszę przedstawić kluczowe informacje o zadaniu. Uwaga: skrócony opis będzie publikowany w ramach działań promocyjnych oraz na etapie głosowania). Maksymalnie 5 zdań.

Dowieszenie lampy oświetleniowej przy ul. Kopalniowej

7. Szacunkowe koszty zadania (proszę uwzględnić wszystkie składowe części zadania w tym



7. **Szacunkowe koszty zadania** (proszę uwzględnić wszystkie składowe części zadania w tym oznakowanie produktu/produktów oraz ich szacunkowe koszty. Łączna kwota nie może przekroczyć puli środków finansowych przeznaczonych na realizację zadań - puli środków przeznaczonych na dane sołectwo lub Miasto Blachownia:

Składowe części zadania	Koszt
1. PROJEKT (dotyczy zadania remontowego lub inwestycyjnego)	
2. Lampa oświetleniowa 1 szt.	3.000,00
3.	
4.	
5.	
6.	
7.	
8.	
ŁĄCZNIE	3.000,00

8. **Beneficjenci zadania** (proszę wskazać, jakie grupy mieszkańców skorzystają z realizacji zadania z uwzględnieniem kryteriów: społeczno-zawodowego, wieku, płci, miejsca zamieszkania itp.).

Emeryci, renciści, osoby pracujące niepełnie, osoby prowadzące działalność gospodarczą, młodzież szkolna, dzieci.

9. **Uzasadnienie** (proszę napisać, jaki jest cel realizacji zadania, jakiego problemu dotyczy



zrealizowane i w jaki sposób jego realizacja wpłynie na życie mieszkańców).

Rampa poprawi widoczność na drodze,
zapewni większe bezpieczeństwo dla
mieszkańców poruszających się samochodami
i pieszo.

10. Uwagi pozostałe (proszę przedstawić inne wyżej nieuwzględnione informacje istotne dla zadania, jak np. wskazanie odpowiedzialnych za współpracę przy realizacji zadania, jeżeli taka jest przewidywana).

11. Załączniki obowiązkowe:

– Oświadczenie podmiotu zewnętrznego (właściciela/zarządcy terenu) o przejęciu odpowiedzialności za bieżące utrzymanie zadania w przypadku jego wykonania. (proszę zaznaczyć odpowiedź TAK, jeżeli zadanie zlokalizowane jest na terenie spółdzielni lub wspólnoty mieszkaniowej lub innego typu właściciela).

TAK

NIE*

*Istnieje możliwość wsparcia wnioskodawcy przez Urząd Miejski w tym zakresie.

12. Dodatkowe załączniki (nieobowiązkowe):



- zdjęcie/a dotyczące zgłaszanego zadania;
- mapa z zaznaczeniem lokalizacji zgłaszanego zadania;
- inne, istotne dla zgłaszanego zadania, jakie?

..obiad czernie .. właściciel terenu
.....
.....

Uwaga!

Dodatkowe załączniki mogą zostać wykorzystane w ramach działań promocyjnych oraz na etapie głosowania. W przypadku załączenia kilku zdjęć/grafik zaleca się ich numerację. Proszę poniżej wskazać zdjęcie/ grafikę wiodącą:

.....
.....
.....



Wyrażenie zgody na wykorzystanie w celach promocyjnych załączników do formularza zgłoszeniowego projektu zadania publicznego do Budżetu Blachownia (rok realizacji 2023)

Oświadczam, że posiadam prawa autorskie do załączonych materiałów i wyrażam zgodę na wykorzystanie opisów i zdjęć oraz publikowanie ich nieodpłatnie przez Urząd Miejski w Blachowni w celach promocyjnych mojego wniosku oraz całej procedury Budżetu Obywatelskiego.

Klauzula informacyjna

Na podstawie Uchwały

13 ust. 1 i 2 Rozporządzenia Parlamentu Europejskiego i Rady (UE) 2016/679 z dnia 27 kwietnia 2016 r. w sprawie ochrony osób fizycznych w związku z przetwarzaniem danych osobowych i w sprawie swobodnego przepływu takich danych oraz uchylenia dyrektywy 95/46/WE przyjmuję do wiadomości, że:

- administratorem moich danych osobowych zbieranych podczas konsultacji społecznych w ramach Budżetu Obywatelskiego Blachownia (rok realizacji 2023) jest Burmistrz Blachowni. Z administratorem można się kontaktować pod adresem korespondencyjnym: Urząd Miejski w Blachowni ul. Sienkiewicza 22, 42-290 Blachownia; telefonicznie: (34) 32 70 409; pod adresem poczty elektronicznej: sekretariat@blachownia.pl,
- administrator wyznaczył Inspektora Ochrony Danych – Pana Mariusza Arciszewskiego, z którym można się skontaktować telefonicznie: +48 696 655 124, pod adresem poczty elektronicznej: iod@abimar.pl,
- moje dane osobowe są przetwarzane w celu wykonania zadania realizowanego w interesie publicznym lub w ramach sprawowania władzy publicznej, tj. przeprowadzenia konsultacji społecznych w ramach wdrożenia Budżetu Obywatelskiego Blachownia (rok realizacji 2023) (zgłaszanie projektów zadań, weryfikacja zgłoszonych zadań, głosowanie, ogłoszenie wyników), na podstawie art. 6 ust. 1 lit. e RODO,
- moje dane osobowe nie będą przekazywane innym odbiorcom,
- moje dane osobowe będą przechowywane przez okres:
 - a) w przypadku składania lub popierania wniosku do czasu zakończenia głosowania lub całkowitego zakończenia realizacji projektu, a następnie przez okres archiwizacji dokumentacji wynoszący 5 lat;
 - b) w przypadku udziału w głosowaniu do 30 dni od dnia potwierdzenia wyników głosowania,
- mam prawo dostępu do danych, do sprostowania, do zapomnienia i do ich przenoszenia,



Załącznik nr 2 do zasad i trybu przeprowadzania konsultacji społecznych
Blachowniańskiego Budżetu Obywatelskiego

Blachownia, dnia 19.07.2022

Michał Puchata

pieczęć firmowa Podmiotu/ mię, nazwisko, adres właściciela terenu

OŚWIADCZENIE

Niniejszym oświadczam, że działając w imieniu ~~Podmiotu~~/jako właściciel terenu*
(niepotrzebne skreślić)

Michał Puchata

z siedzibą w Koncedolce KRS*

wyrażam zgodę na:

realizację zadania publicznego i **administrowanie** **nowo** **wybudowanym**
obiektem/użyczenie terenu* (niepotrzebne skreślić) przy:

ul. Kopalnianej

po zakończeniu realizacji zadania publicznego w ramach Budżetu Obywatelskiego Blachownia (rok realizacji 2023).

I. Przejęcie do administrowania przez Podmiot, z którym zostanie zawarta umowa o współpracy, nowo wybudowanego obiektu, powstałego wskutek realizacji zadania użyteczności publicznej, następuje na zasadach określonych poniżej:

1. Podmiot będzie administrował obiektem w celu jego nieodpłatnego powszechnego udostępniania zgodnie z jego przeznaczeniem. Ewentualne odpłatne udostępnianie obiektu lub na cele inne niż opisane w zdaniu 1-szym będzie wymagało uzyskania uprzedniej pisemnej zgody Urzędu Miejskiego w Blachowni.
2. Przejęcie obiektu do administrowania nastąpi po zakończeniu realizacji inwestycji, na podstawie protokołu zdawczo-odbiorczego.
3. Podmiot przejmując obiekt do administrowania będzie zobowiązany do:
 - a. korzystania z obiektu i zapewnienia jego nieodpłatnego powszechnego dostępu zgodnie z jego przeznaczeniem.
 - b. przestrzegania przepisów sanitarnych, BHP i p.poż.
 - c. dozoru obiektu,
 - d. utrzymania porządku i czystości na terenie obiektu,
 - e. pokrywania kosztów oświetlenia obiektu – w przypadku gdyby oświetlenie zostało zrealizowane,
 - f. zamykania i otwierania obiektu w wyznaczonym czasie,



- g. zawarcia umowy ubezpieczenia majątkowego obiektu oraz ubezpieczenia OC jako posiadacza obiektu, za ewentualne szkody odniesione przez osoby korzystające z obiektu, za które ponosi odpowiedzialność posiadacz obiektu,
 - h. utrzymywania obiektu w należyтым stanie, w szczególności dokonywania jego konserwacji, napraw niezbędnych do zachowania obiektu w stanie niepogorszonym, w tym napraw będących następstwem wandalizmu lub dewastacji mienia,
 - i. ponoszenia kosztów związanych z podatkiem od nieruchomości.
4. Wszelkie prace modernizacyjno-inwestycyjne na obiekcie mogą być realizowane za uprzednią pisemną zgodą Urzędu Miejskiego w Blachowni.
6. Prace modernizacyjno-inwestycyjne będą wykonywane na koszt Podmiotu, bez możliwości żądania od Urzędu Miejskiego w Blachowni zwrotu lub rozliczenia poniesionych nakładów.

II. Użyczenie terenu przez jego właściciela co do warunków tego użyczenia musi zostać uzgodnione na etapie przygotowania projektu zadania przez Urząd Miejski w Blachowni.

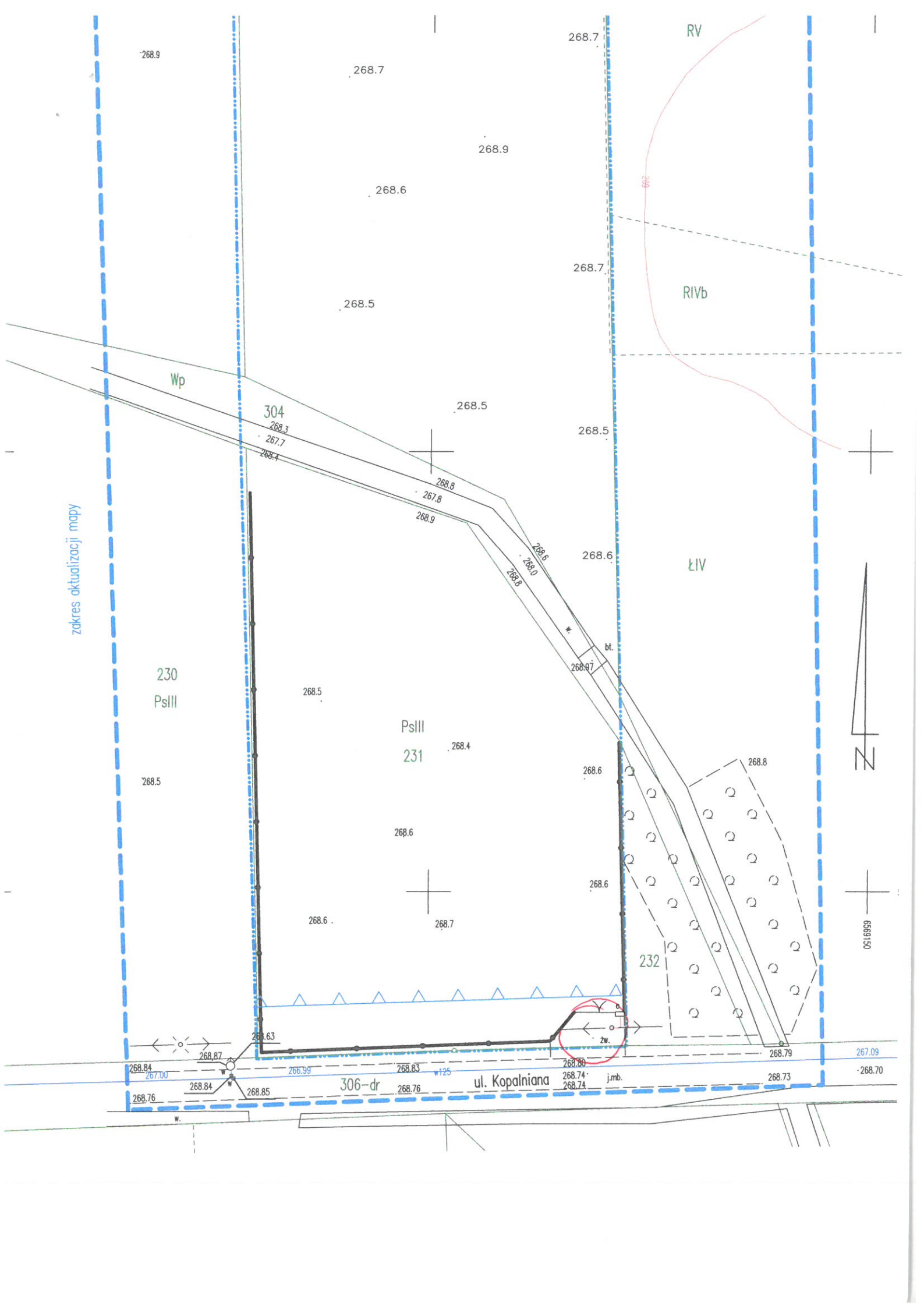
.....
podpis osoby upoważnionej ze strony Podmiotu/Właściciela terenu

Oświadczenie jest wymagane w przypadku realizacji zadania publicznego na nieruchomości gruntowej będącej własnością lub w użytkowaniu wieczystym spółdzielni mieszkaniowych/ wspólnot mieszkaniowych/ innego typu własności.

W przypadku tzw. dużych wspólnot mieszkaniowych tj. takich, gdzie liczba lokali wyodrębnionych i lokali niewyodrębnionych, należących do dotychczasowego właściciela jest większa niż siedem, wymagana jest uchwała właścicieli lokali i pełnomocnictwo dla Zarządu składającego oświadczenie.

W przypadku tzw. małych wspólnot mieszkaniowych tj. składających się maksymalnie z siedmiu lokali wymagana jest uchwała właścicieli lokali.

zakres aktualizacji mapy



268.9

268.7

268.7

RV

268.9

268.6

268.7

RIVb

Wp

304

268.5

268.5

268.3

267.7

268.4

268.8

268.6

267.8

268.9

268.6

LIV

230

PsIII

268.5

268.5

PsIII

231

268.4

bt.

268.97

268.6

268.6

268.7

268.6

268.6

268.7

268.6

268.6

232

268.8

N

0516959

268.63

268.84
267.00

268.87

268.84

268.85

266.99

306-dr

268.83

268.76

ul. Kopalniana

268.80

268.74
268.74

j.mb.

268.79

268.73

267.09
268.70